

性別角色態度的形成與變遷：從青少年到成年

呂玉瑕 中央研究院社會學研究所

周玉慧 中央研究院民族學研究所

一、前言

本研究探討台灣 21 世紀的社會轉型中青年人從少年到成年期間性別角色態度的型塑及變遷。台灣自解嚴以來，社會朝向多元化發展，民眾價值觀亦逐漸轉變為多元及開放。其中民眾的性別角色態度在社會轉型中更經歷了顯著變遷（呂玉瑕 2011）。青少年的性別角色態度影響其日後的工作及家庭，更攸關未來台灣社會及家庭的性別關係，而一般人的性別角色態度更與社會的性別階層結構及家庭內的性別角色息息相關，值得深入考察。本研究以生命歷程的觀點切入，探討青少年在成長至成人的過程中在家庭、學校、社區、婚姻以及職場的經驗如何型塑其性別角色態度。

台灣社會在 1980 後隨著經濟的起飛，加速了工業化及都市化的腳步，政治結構上漸由威權體制走向民主開放。而性別階層結構方面，隨著台灣經濟發展，已婚女性就業顯著提昇，亦顯示傳統「男主外女主內」性別意識型態的變遷。勞動力統計顯示 90 年代台灣婦女勞動力的增加主要是來自己婚婦女勞動力的大幅成長：有偶婦女的勞動參與率由 1980 年的 33.2% 增為 1995 的 45.8%（行政院主計處 1997），再增為 2006 的 48.38%（行政院主計處 2007）。有學前子女的有偶婦女的就業率更逐年提升，由 1980 的 29% 增至 2006 的 58.14%。對女性婚育離職的研究亦指出女性在結婚生育後及子女學齡前持續工作的比率 1980 年後顯著提高（簡文吟、薛承泰 1996）。學校教育方面 1997 年教育部成立兩性平等教育委員會，兩性平等教育正式成為全國之教育政策，並將兩性平等教育納入中小學九年一貫課程之中。

這一代的青少年在台灣社會快速轉型的時期成長，急遽的社會變遷是否導致特殊的成長軌跡？平權意識抬頭的社會風氣以及中小學性別教育如何影響青少年性別角色態度的形成及發展？前青少年教育的重要問題，也是關心青少年發展研究及性別、家庭研究者的重要課題。

過去的研究由於資料的限制無法縱貫面的探討性別角色意識的變遷，自 2000 年起中研院社會所開始「台灣青少年成長歷程研究」的長期研究，目前已累積將近十年的追蹤資料。本研究選取該計畫 2000 年國中三年級學生的樣本，包括 2000、2003 及 2006 及 2011 的四波縱貫調查資料，探討青少年進入成年的過程中的性別角色態度形成變遷同時進一步檢視性別角色態度的影響機制是否存在性別差異。

二、過去文獻及理論架構

過去對於性別角色態度的研究文獻，主要根據社會化理論（socialization theory）及象徵互動理論（symbolic interaction）。以下分別由兩個理論觀點，探討性別角色態度與人口特徵的關聯。

從社會化理論觀點，性別角色態度是個人成長過程中之社會化的結果。個人成長過程中，社會的性別規範透過家庭、教育及社會環境接觸影響個人的性別角色態度之形成。原生家庭背景，包括父母教育程度、職業及家庭的宗教信仰，會在家庭社會化過程中影響子女的性別角色態度（Tangri 1972；Mason and Bumpass 1975；Huber and Spitze 1981）。尤其母親的就業與否對子女有角色示範（Role Modeling）作用，對子女性別角色態度之形成有重要的影響（Charles and Cech 2010；Rindfuss, Brewster and Kavee 1996；Tangri 1972）。這些研究發現母親就業會影響子女傾向（兩性平等）自主性的態度，而父母教育程度或社經地位較高者，較可能藉著所屬社會階層接觸非傳統的價值觀，並傳遞到下一代，使子女較傾向自主性的態度（Kulik 2002；Mason and Bumpass 1975）。然而近期的研究也指出由於 1970 以後女性就業的普遍化，母親就業對於子女的角色示範的影響作用減弱（Moen, Erickson and Dempster-McClain 1997）。此外，過去研究亦發現宗教信仰的影響；有宗教信仰或宗教參與愈高者愈可能支持傳統的性別角色（Hertel and Hughes 1987；Thornton, Alwin and Camburn 1983；Rindfuss et al. 1996；Brewster and Padavic 2000）。

社會化理論預設一個靜態的、單向的影響模式，包括無條件接受的被社會化者以及有權力的社會化代理人。近 20 年來，一些學者強調象徵互動理論（symbolic interaction）的重要性，象徵互動論主張個人的社會化是一生持續的動態歷程，社會化的代理人可能擴及教育、職場、社會組織等社會生活中互動的對象。個人在日常生活中透過社會文化規範的認知，並藉著人際互動，持續建構對於性別角色的認知及態度（Blumer 1969；Thornton and Freedman 1979；Liao and Cai 1995）。不同社經背景的个人由於日常生活所接觸的經濟及文化環境、互動對象、及生活方式不同，可能孕育不同的價值觀及性別角色態度。

以個人與制度環境的互動而言，象徵互動論亦衍生出個人處境及行動成本的考量。即認為個人的性別意識會因個人利益結構或處境的考量而調整。當個人採取自主性態度符合其所追求目標的利益結構，則可持有較自主性的態度。個人在家庭關係或社會關係的地位會受該地位所鑲嵌的制度規範或利害關係的制約，因此會在行動的成本利益考量下調整性別角色態度，即所謂處境論（situational perspectives）或「交換理論」（exchange theory）的主張。

若個人所接觸生活圈的制度或規範傾向傳統，他採取非傳統態度需要較大成本，因此可能傾

向傳統的態度，使符合較大利益的角色安排；反之亦然（Morgan and Walker 1983；Connell 1998；Wagner, Ford and Ford 1986；Cunningham 2008；Liao and Cai 1995；Bolzendahl and Myers 2004）。這「接觸」可能以社會化、教育或個人經驗的形式出現。這隱含個人的態度是隨時間變遷的，若個人接觸的思維（idea）及環境較符合自主性的意識，則可能傾向自主性。

本文假設青少年的家庭背景、學校教育、社區及所接觸社會網絡皆會影響性別角色態度。本文假設上述兩派理論皆可能解釋上述因素形塑性別角色態度的機制。並假設在個人生命歷程中，前期的社會化或社會學習經驗可能延續影響後期的態度，（或決定其未來階段接觸的環境脈絡，進一步影響性別角色態度變遷）。以下分別說明研究假設。

（一）父母及家庭背景

本研究假設父母的性別角色態度影響子女的性別角色態度。父母性別角色傾向傳統者，其子女可能有較傳統的性別角色態度。父母自己對性別角色的認知及態度傾向也會透過教導的機制，影響子女的性別角色態度。許多實證研究發現父母的性別角色態度對於子女的態度有顯著影響（Tangri 1972；Acock and Bengtson 1978；Blee and Tickamyer 1995；Thornton et al. 1983）。Thornton, Alwin and Camburn（1983）的研究使用長期固定樣本的母親子女配對資料，發現母親的性別角色態度會顯著的傳遞到下一代。

以父母對子女有角色示範作用（role modeling）而言，日常生活中兒童透過模仿學習父母的性別化角色而形成性別角色態度（Lipman-Blumen and Tickamyer 1975；Scanzoni and Fox 1980；Bandura 1977）。尤其母親的就業與否對子女有角色示範作用，母親就業會影響子女傾向自主性的態度（Charles and Cech 2010；Rindfuss, Brewster and Kavee 1996；Tangri 1972；伊慶春和高淑貴 1986）。本研究假設母親就業會影響子女傾向自主性的態度。

日常生活中家庭內性別角色的展現對於子女的性別化有重要意義。父母在子女成長期間的家務分工模式可能會有角色示範作用，影響子女性別角色態度的形成（Blair 1992；Cunningham 2001）。因此本研究假設父母的家務分工模式影響子女的性別角色態度；父親的相對的家務參與愈低（母親的家務參與愈高），其子女可能有較傳統的性別角色態度。

本研究假設父母特質包括社經地位、宗教信仰、年齡會影響子女 GR。父母教育程度、家庭社經地位（包括父母職業地位及家庭收入）較高者，其子女較傾向自主、非傳統的態度。父母教育程度或社經地位較高者，日常生活中較多異質的連繫機會，較可能藉著所屬社會階層接觸非傳統的價值觀，並傳遞到下一代，使子女較傾向自主的態度（Kulik 2002；Mason and Bumpass 1975；楊國樞和瞿海源 1974；張曉春 1974；呂玉瑕 1981）。

由於宗教信仰關聯到個人的性別意識及實踐，有宗教信仰或宗教參與較高者較可能支持傳統的性別角色（Hertel and Hughes 1987; Thornton et al. 1983; Rindfuss et al. 1996; Brewster and Padavic 2000）並傳遞給子女。過去的研究發現父母的宗教信仰影響子女的性別角色觀念及態度（Brinkerhoff and MacKie 1985），本研究假設父母的宗教信仰會影響子女的 GR，有宗教信仰或宗教參與愈高者，子女較傾向傳統性別角色態度。

此外，父母年齡代表不同的世代背景，年齡較高的父母較可能遵循傳統的性別角色規範，影響子女有較傳統的觀念及行為。因此我們假設父母年齡較高者，子女性別角色態度較傾向傳統。

除了家庭社經地位，家庭文化資本亦可能影響子女性別角色態度。Bourdieu (1973)認為擁有上階層的文化品味及興趣，便是擁有文化資本，有助於教育及社會地位的取得。DiMaggio (1982)的研究發現文化資本對學生成績有顯著正向影響。由於擁有文化資本可能提高人文素養並吸收較多元的資訊，我們假設文化資本對於非傳統的性別角色態度有正面影響。

父母教養的影響也可能透過對子女的教育策略影響子女性別角色態度。台灣的國高中學生面臨激烈的升學競爭，很多父母會以子女升學為目標，策略性的調整子女教養方式，可能影響子女的性別角色態度，然而該影響可能有性別差異。父母升學取向的教育策略愈強，子女愈傾向追求學業或事業的成就，可能使兒子傾向傳統男主外的角色態度；然而父母以升學為目標的教育策略，對於女性傳統性別角色規範的教導可能有壓抑作用，使女兒傾向非傳統的態度。因此假設升學取向的教育策略對於兒子及女兒的性別角色態度影響有差異。父母升學取向的教育策略愈強，兒子愈傾向傳統性別角色態度，女兒愈傾向非傳統態度。

族群的差異代表不同的文化與傳統，傳統規範的影響可能因族群文化而有差別。過去研究發現族群間的性別角色行為及態度有顯著差異（Ransford and Miller 1983; Morgan and Walker 1983）。根據過去對於台灣族群性別角色之研究，假設外省族群較傾向非傳統態度（林鶴玲和李香潔 1999）。

(二) 家庭結構的影響

以家庭人口結構而言，過去研究亦指出父母婚姻狀態對子女態度的影響。父母親離婚的單親家庭，缺乏父母傳統角色的示範，子女可能有較非傳統的態度（Kiecolt and Acock 1988）。本研究假設父母親離婚的家庭，子女較傾向非傳統態度。

此外，家庭是否有長輩同住亦可能影響子女的性別角色態度，擴展家庭中家庭內的性別

角色安排受長輩的監督，比較可能遵循傳統的性別角色規範。過去的研究發現擴展家庭的夫妻顯著傾向較傳統的性別分工（呂玉瑕、伊慶春 2005），進而可能影響子女有較傳統的性別角色態度，因此本研究假設與祖父母同住者，較傾向傳統的性別角色態度。]

(三) 學校及社區

此外，根據象徵互動論，青少年成長的社會環境因素也會影響性別角色態度的形成與變遷。青少年居住的城鄉背景反映社區性別規範的效果，都市居民由於異質化與多樣性的生活環境，行為態度和價值觀呈現非慣俗的傾向，亦較不固守傳統的性別角色態度（傅仰止 1995）。因此傳統的性別角色規範在鄉村地區較都市有較強的作用。據此，本研究假設居住都市者較傾向非傳統的態度。

青少年的性別角色態度亦可能受學校生活經驗的影響。過去研究發現學業成績與性別角色態度有正相關（Ahrens and O'Brien 1996; Dumais 2002）；由於青少年較多投資時間努力於學業，較可能吸收非傳統價值觀念，尤其是女生（Tallichet and Willits 1986）。本研究假設學業成績高者傾向非傳統態度。

教育分流可能影響學生的性別角色態度，過去研究指出大學教育對於個人價值觀念的重要影響。一項對於高中畢業學生的追蹤研究發現，繼續升上大學者比未上大學或就讀職業學校者，其性別角色態度傾向非傳統的態度（Funk and Willits 1987）。本研究假設上大學者較傾向非傳統態度。

過去研究指出學校的正式教育，由於教科書中性別刻板化的內容，導致傳統性別角色的複製（Treckler 1973）。而教師、學生彼此間的互動關係以及對學生的教導，都存在性別區隔。除了正式學校教育以外，課外活動也複製了傳統文化的性別特質，例如鼓勵男性的競爭、成就價值，女性的社會性及照顧的價值（Borman and Frankel 1984）。不過，亦有研究認為學校教育所代表的是上階層的價值觀念，教育程度較高，有助於教育及職業地位取得。

大學生之中，兼職的工作經驗可能帶來較多元的資訊，比未兼職者更傾向非傳統的價值觀念，故假設上大學的青少年中有打工經驗者較傾向非傳統的性別角色態度。

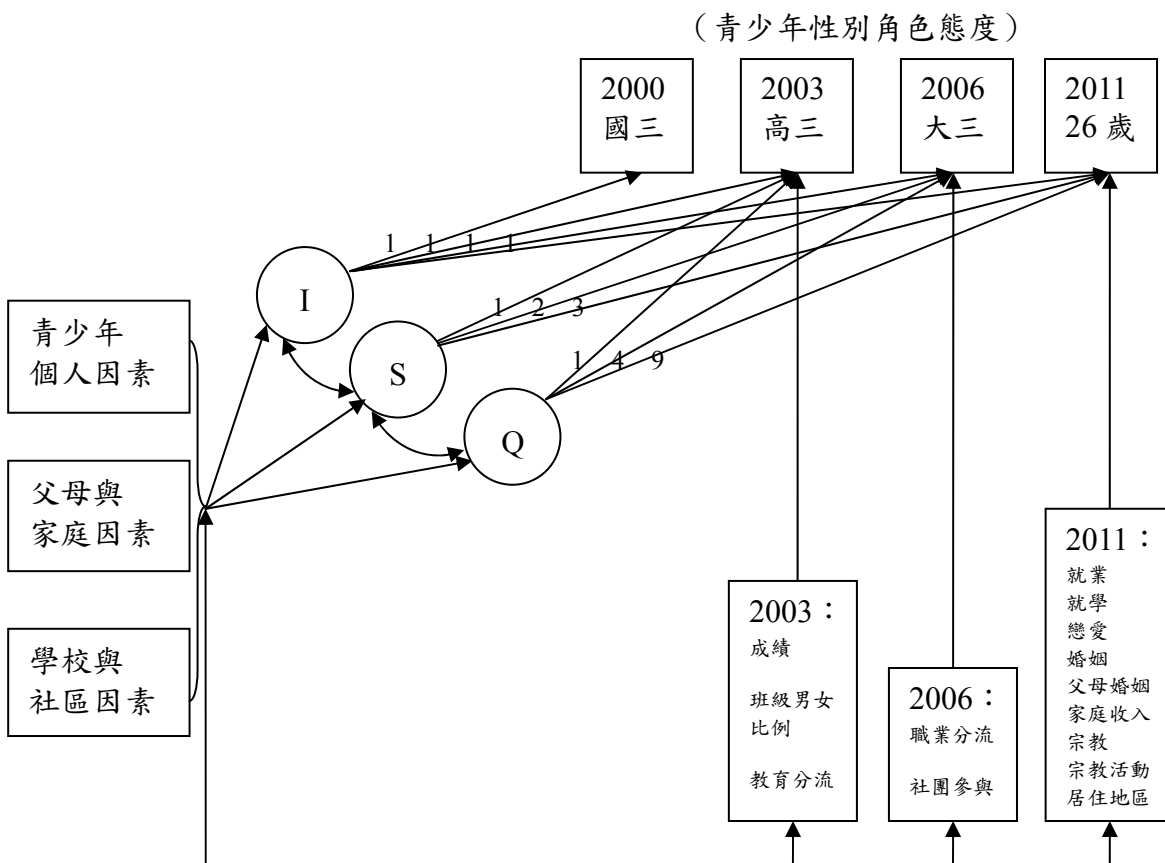
由於性別間社會化過程有差異，班級的異性同學比例高低，提供不同的性別互動脈絡。從象徵互動論的觀點，異性同學比例較高時，日常性別互動影響可能偏向異性為主體的性別角色態度。故假設男生比例愈高則女生傾向傳統性別角色態度；而女生比例愈高則男生傾向兩性平等態度。

此外，對於進入成人的階段者，本研究假設有偶者或有子女者較傾向傳統的性別角色態

度。相關研究發現家庭狀況影響個人的性別角色態度。根據象徵互動論的觀點，已婚者或有子女者較傾向傳統的性別角色態度 (Thornton et al. 1983 ; Bram 1984 ; Morgan and Waite 1987 ; Wilkie 1993 ; Ciabattare 2001) ，此因已婚者或有子女者在傳統家庭制度的制約下，採取自主性的性別角色態度比未婚者需較大成本。

本研究假設進入成人的階段的女性的就業可能影響女性的性別角色態度傾向平權，此因進入職場帶來家庭以外的非傳統角色的經驗，故可能影響女性個人態度傾向平權 (Cunningham 2008 ; Corrigan 2007 ; Thornton and Freedman 1979) 。

依據上述的研究假設，本研究的研究架構整理如圖一。圖一中，影響性別角色態度形成的因素包含兩類，其一為時間特定因素，意指型塑性別角色態度的初始因素，包含青少年個人因素、父母與家庭因素、學校與社區因素等；另一為時間變遷因素（生活經驗因素），意指不同時間階段的生活經驗。對國中、高中、大學階段的青少年而言，不同階段的學業成績表現、班級男女比例、就讀學校類別、就學與就業的選擇的差異等，皆造成不同的生活經驗。



圖一 性別角色態度成長模型及其影響因素

三、研究方法

(一) 調查對象及程序

本研究之資料來源為「青少年成長歷程研究」之實地調查資料(中央研究院主題計畫經費補助，伊慶春總主持)，此計畫乃一長期追蹤的調查研究，其規劃與構想始於1999年，第一階段的調查實施期間自2000年至2009年，蒐集了九波資料，第二階段則於2011年開始，進入成年階段的後續追蹤。整體計畫重點在了解台灣青少年成長的過程，並試圖由家庭、學校和社區等三個重要社會制度的交互影響切入，探討青少年不同的成長歷程以及影響不同成長模式的可能因素。

此計畫以2000年當時台北縣市及宜蘭縣國一及國三的學生為研究的母體，為使樣本數夠大以達到足夠的統計效力，乃在台北縣、台北市抽取國一和國三兩個年級各1000名學生，宜蘭縣國一和國三各800名學生，估計總樣本數為5600名學生。其抽樣方式為「分層的多階層叢集抽樣」，以「縣、市」作為第一分層，「鄉、鎮、市、區」發展的先後順序作為第二分層。分層後，以叢集抽樣(cluster)為主，在第二分層內分二階段隨機抽樣，第一階段以「學校」作為抽出單位，第二階段以「班級」作為最終抽出單位。最後共抽取40所學校，共162班，完訪學生總人數為5586人；其中，國一81班，共2696人，國三81班，共2890人。此計畫亦在不同時期針對學生家長及班級導師，進行調查。此計劃國一樣本前三年的完成率均達95%以上，惟第四年開始，因為升學分流的緣故，樣本追蹤較為不易，完成率逐年稍降。關於此計畫之詳細介紹請見：<http://www.typ.sinica.edu.tw/>。

「青少年成長歷程研究」計畫並非每波調查均測量性別角色態度，本研究分析包含測量性別角色態度的國三樣本(學生2890人)之第一波(約15歲)、第四波(約18歲)、第七波(約21歲)與成年第一波(約26歲)的學生資料與第一波的家長資料，調查時期為2000年、2003年、2006年及2011年，學生問卷採取班級施測或問卷留置，家長問卷則由訪員至各學生家庭，與學生家長一人進行面對面訪談。扣除非學生父母者，針對此四時期的調查均回答者，最後分析的資料為1,053份，其中男性所佔比例略高(53.09%)，關於這些學生與家長的人口基本變項相關資料列於表一。

表一 本研究基本變項的描述分析

變項名稱	人數	比例	缺失 人數	變項名稱	缺失 人數
------	----	----	----------	------	----------

<u>居住地區</u>				<u>父母性別</u>			
台北市	383	36.37		父親	324	30.77	
台北縣	380	36.09		母親	729	69.23	
宜蘭縣	290	27.54		<u>父母宗教信仰</u>			
<u>青少年性別</u>				佛教	258	25.57	44
女	494	47.91		道教	183	18.14	
男	559	53.09		民間信仰	348	34.49	
<u>青少年宗教</u>				一貫道	14	1.39	
佛教	184	17.54	4	天主教	7	0.69	
道教	158	15.06		基督教	32	3.17	
民間信仰	112	10.68		無宗教信仰	165	16.35	
一貫道	16	1.53		其他	2	0.2	
回教	1	0.1		<u>父母省籍</u>			
天主教	3	0.29		本省閩南	837	80.33	11
基督教	27	2.57		本省客家	73	7.01	
無宗教信仰	542	51.67		大陸各省	129	12.38	
其他	6	0.57		原住民	3	0.29	
<u>國三成績</u>				<u>父親教育程度</u>			
國三成績	3.22	1.24	2	無	11	1.06	20
高三成績	3.44	1.15	5	國小	250	24.2	
同學相處	3.19	0.76	1	國中	255	24.69	
<u>班級女生比例</u>				高中職	347	33.59	
國三	49.27	18.84		專科	98	9.49	
高三	51.28	37.99	255	大學	63	6.1	
家中書籍	4.62	1.44	60	研究所	9	0.87	
參與藝術欣賞	1.43	.76	46	<u>母親教育程度</u>			
<u>高中職就學情形</u>				無	6	0.59	43
高中	477	45.3		國小	172	17.03	
高職	491	46.63		國中	253	25.05	
其他	31	2.94		高中職	313	30.99	
無就學	54	5.13		專科	131	12.97	
<u>就業情形(大三)</u>				大學	110	10.89	
有全職工作	205	19.47	4	研究所	25	2.48	
有打工	324	30.77		<u>父親職業</u>			
曾打工	410	38.94		無就業	331	33.17	55
全職學生	114	10.83		非技術/體力工/農林漁牧	244	24.45	
<u>多元文化活動參與</u>				技術工及有關工作人員	260	26.05	
無	367	34.85		技術/助理事務工作人員	68	6.81	
有	686	65.15		民意代表、行政主管	95	9.52	
<u>傳統文化活動參與</u>				<u>母親職業</u>			
無	818	77.68		無就業	90	9.01	54
有	235	22.32		非技術/體力工/農林漁牧	389	38.94	
<u>大學社團參與</u>				技術工及有關工作人員	207	20.72	
無	737	69.99		技術/助理事務工作人員	87	8.71	
有	316	30.01		民意代表、行政主管	226	22.62	
<u>成人就業狀況</u>				<u>父母婚姻狀態</u>			
無就業	147	13.96		有偶	987	93.73	
有就業(含服役)	906	86.04		其他	66	6.27	
<u>成人就學狀況</u>				<u>是否與上一代同住</u>			
無就學	974	92.5		未同住	830	78.82	
有就學	79	7.5					

<u>成人戀愛狀況</u>				同住	223	21.18	
無	569	54.04		<u>父親年齡</u>			
有	484	45.96			45.35	4.21	43
<u>成人婚姻狀況</u>				<u>母親年齡</u>			
無偶(未婚、離婚)	969	92.02	2		44.28	3.97	80
有偶	84	7.98		<u>家庭收入</u>			
<u>成人宗教</u>					78349.7	294806	238
無宗教信仰	606	57.66	2	<u>父母性別角色態度</u>			
民間信仰	139	13.23			15.70	2.51	39
佛教	120	11.42		<u>父母教育策略</u>			
道教	119	11.32			2.47	1.23	26
一貫道	16	1.52		<u>父親家務參與程度</u>			
天主教	3	0.29			32.00	16.42	445
基督教	40	3.81					
回教	1	0.10					
其他	7	0.67					
<u>成人父母離婚</u>							
否	109	10.35					
是	944	89.65					
<u>成人居住地區</u>							
非都會區	255	23.79					
都會區	817	76.21					
<u>成人家戶月收入</u>	9.80	4.51	76				
<u>成人宗教活動參與</u>	3.45	1.45	609				

(二) 主要變項之測量

本研究使用變項主要可分為四大類，包括依變項青少年性別角色態度以及自變項青少年個人因素、父母與家庭因素、學校與社區因素；以下逐一詳加說明。

1. 青少年性別角色態度

主要包含一組下列所述之 6 題與性別角色相關的說法，請青少年回答其贊同度。青少年分別在 2000 年、2003 年、2006 年和 2011 年回答同一組題目，依據非常贊成、贊成、不贊成、與非常不贊成四等級分別指定為 1、2、3 與 4 分，以反映分數愈高愈傾向於兩性平等、自主、非傳統的性別角色態度。分別對四時期之性別角色態度題目進行主成分因素分析，正交轉軸的結果顯示此四時期之性別角色態度均為一個因素，其解釋變異量（各題因素負荷量範圍）分別為 46.01% (.42~.80)、46.20% (.52~.76)、48.37% (.52~.77) 及 43.95% (.53~.78)。因素分析結果顯示樣本對於不同層面的性別角色的態度之間相當一致¹。分別將各時期所屬題目相加，分數愈高代表青少年的性別角色態度愈兩性平等。此四時期內部一致性係

¹本研究所顯示青少年性別角色態度的一致性有別於過去對於成人的研究。過去性別角色態度的研究文獻大都呈現性別角色態度的不一致性或多元性；民眾對於不同層面的性別角色態度並未整合成單一面向的態度 (Mason and Bumpass 1975, Mason, Czajka and Arber 1976; 呂玉瑕 1981, 1982)。

數 (α) 分別為.75、.76、.78 及.74。

- (1) 家庭中大部分重要的事情應當要由男人來決定
- (2) 當母親有工作的話，入學前子女比較容易受到不好的影響
- (3) 丈夫的責任就是賺錢養家，妻子的責任就是照顧家庭
- (4) 經濟不景氣需裁員時，應該先從（已婚）女性員工裁起
- (5) 一般說來，男性比女性更適合當主管
- (6) 在工作與家庭發生衝突時，太太應該以家庭為優先選擇

2. 青少年個人因素

包括性別、宗教信仰、學業成績、就學情形、就業情形等。

- (1) 性別：以青少男為 1、青少女為 0。
- (2) 宗教信仰：分別於 2003 年與 2011 年，請青少年回答自己的宗教信仰，並將基督教、天主教、回教合併為一類，佛教、道教、民間信仰合併為另一類，無宗教信仰及其他則合併為第三類。並以無宗教信仰及其他設定為對照組，分別產生基督宗教、佛道宗教兩個虛擬變項。
- (3) 學業成績：分別於 2000 年（國三）與 2003 年（高三），請青少年回答其上學期成績。國三學業成績之選項為 5 名以內、5-10 名、11-20 名、21-30 名、30 名以後，將此五等級分別指定為 5，4，3，2 與 1 分，分數愈高代表國三學業成績愈佳。高三學業成績之選項為優（5 名以內）、中上（6-15 名）、中等（16-25 名）、中後、很後，亦將此五等級分別指定為 5、4、3、2 與 1 分，分數愈高代表高三學業成績愈佳。
- (4) 就學情形：分別於 2003 年（高三）與 2011 年，請青少年回答當時是否就學及就讀學校，2003 年之資料將高中高中部和高職高中部合併為「高中」類，高中職業科、高職職業科、專科、特殊學校合併為「高職」類，未就學和其他併為「未在學」類，並以高職類設定為對照組，分別產生高中、未在學兩個虛擬變項。2011 年之資料則分為「在學」與「未在學」兩類。
- (5) 就業情形：於 2006 年（大三）與 2011 年，請青少年回答當時是否打工或有全職工作，2006 年之資料將「有全職工作」者設為一類，目前有打工和曾有打工經驗者設為「打工」類，無打工無全職工作者設為「全職學生」類，並以全職學生設定為對照組，分別產生有全職工作、打工兩個虛擬變項。2011 年之資料則分為「就業（含服兵役）」

與「未就業」兩類。

3. 父母個人及家庭因素

包括父親籍貫、父母教育程度、父母職業、父母年齡、宗教信仰、婚姻狀態、家庭收入、父親家務參與、家庭文化資本、父母性別角色態度及父母教育策略。

- (1) 父親籍貫：此變項來自 2000 年學生問卷。原回答類別分為本省閩南，本省客家，大陸各省與原住民。最後的分析中，我們以本省閩南為對照組，產生本省客家，大陸各省，以及原住民三個虛擬變項。
- (2) 母親教育：由於父親與母親的教育程度相關很高 ($r = .65$)，為避免分析結果出現多重共線性，故採取國三學生問卷對母親教育程度的回答，從小學到研究所以上與其他，總共八類。本研究將這八類轉換成教育年數，分數愈高代表母親教育年數愈長。
- (3) 父親職業：採取 2003 年家長問卷回答的內容，問卷中關於職業的回答乃為開放設計，開放文字回答則依據主計處的職業分類的中類職業代碼做資料轉換。本研究採取大類職業分類，最後產生了五大類職業職位，分別是無就業，民意代表或行政主管，技術或助理事務工作人員，技術工或相關工作人員，與非技術，體力工或農林漁牧業者。並以非技術/體力工/農林漁牧設定為對照組，進而產生四個虛擬變項，分別是無就業，民意代表或行政主管，技術或助理事務工作人員，與技術工或相關工作人員。
- (4) 母親職業：母親職業分類的產生方式與父親職業相同。不過，母親職業之虛擬變項以無業為對照組，分別產生民意代表或行政主管，技術或助理事務工作人員，技術工或相關工作人員與體力工或農林漁牧業四個虛擬變項。
- (5) 父親年齡：採取 2000 年家長問卷的內容，由受訪者所回答本身以及其配偶的出生日期與其回答與子女之關係（父或母）交叉產生，代表父親在收受訪問當時（2000 年）的實際年齡。
- (6) 父母宗教信仰：請父母回答自己的宗教信仰，並採取與青少年宗教信仰相同併類方式，將基督教、天主教、回教合併為一類，佛教、道教、民間信仰合併為另一類，無宗教信仰及其他則合併為第三類。並以無宗教信仰及其他設定為對照組，分別產生基督宗教、佛道宗教兩個虛擬變項。
- (7) 父母婚姻狀態：採取 2000 年家長問卷與 2011 年學生問卷的內容。2000 年由受訪者回答自己的婚姻狀態為第一次婚、再婚、離婚、喪偶等，本研究關注非完整家庭對青少

年性別角色態度的影響，故以離婚或喪偶設為一類，其他設為另一類，設定一個虛擬變項。2011年由青少年回答父母是否離婚，勾選「是」為1，「否」為0。

- (8) 家庭收入：採取2000年家長問卷與2011年學生問卷的內容。2000年資料為開放回答，依據分布狀態分成三大類：低收入組屬於平均月收入少於4萬5千的家庭，中收入組為月收入4萬5千到7萬之間的家庭，而高收入組則為月收入超過7萬的家庭。2011年資料則將家戶收入分為18個等級（1萬以下為1、20萬元以上為18），依據分布狀態分成三大類：低收入組屬於平均月收入少於5萬的家庭，中收入組為月收入5萬到10萬之間的家庭，而高收入組則為月收入超過10萬的家庭。最後將低收入組設定為對照組，分別產生中收入及高收入兩個虛擬變項。
- (9) 父親家務參與：採取2000年家長問卷的內容。父母家務分工定義為父親與母親在家務的相對分工情形。主要是利用此時期家長問卷填答的父親或母親在8項家事上回答其與配偶或其他家人的分工情形，此8項家事為：照顧孩子、煮飯作菜、清洗碗盤、清洗衣物、倒垃圾、買菜、清掃、修理水電。回答類別包括妻子為主，丈夫為主，夫妻一起，其他男性家人，其他女性家人，以及其他他人等六種。本研究先產生以丈夫為主的丈夫總分與以妻子為主的妻子總分。丈夫總分是將丈夫為主指定為2分，夫妻一起1分，其他類別0分相加所得。妻子總分則是將妻子為主指定為2分，夫妻一起1分，其他類別0分，累加起來的結果。最後以丈夫總分為分子，丈夫總分與妻子總分之和為分母，乘以100再加上0.5即得父母家務分工相對分數。分數越高表示樣本父親的家務參與程度較高。
- (10) 家庭文化資本：採取2003年家長問卷，父母回答家裡除了課本以外的書之數量以及與配偶去聽音樂會、看舞蹈戲劇表演或參觀藝術展覽的頻率，前者的選項為無、1-10本、11-20本、21-50本、51-100本、101-500本、500本以上，將此七級分別指定為1、2、3、4、5、6與7分，分數愈高代表家中書籍愈多。後者的選項為幾乎沒有、一年一兩次、幾個月一次、一個月一次、一個月一次以上，將此五等級分別指定為5、4、3、2與1分，分數愈高代表參與藝術欣賞的頻率愈高。
- (11) 父母性別角色態度：父母性別角色態度之題目與青少年相同，不過父母親只於2000年回答此組題目，其內部一致性係數（ α ）為.69。將6題性別角色態度題目相加，分數愈高代表家長的性別角色態度愈傾向男女平等。
- (12) 父母教育策略：國高中學生面臨升學競爭，父母是否採取以子女升學為目標的教育

策略？其強度如何？本研究採取 2000 年家長問卷，父親或母親回答有否因孩子上國中而調整時間、空間、日常生活等，包含「限制他收看電視的時間」、「限制他出遊或玩樂的時間」、「規定他的生活作息」、「提供他較好的讀書環境」、「免做家事」、「為他進補」、「要求其他家人多讓他一些」共 7 小題，每一小題勾選「有」，則得 1 分；勾選「沒有」，則得 0 分。首先，將「限制他收看電視的時間」、「限制他出遊或玩樂的時間」、「規定他的生活作息」等三小題，合併為「時間控制」一項，只要其中一者勾選「有」，此變項「時間控制」則為「有」，得 1 分。教育策略總分是由「提供他較好的讀書環境」、「免做家事」、「為他進補」、「時間控制」、「要求其他家人多讓他一些」等五項的分數加總而成，分數愈高代表父母的教育策略愈強。

(13) 父母別：受訪的父母樣本中，母親佔 2/3，父親佔 1/3。父母類別代表不同的測度來源，父母的性別角色態度有差異，因此列為控制變項。

4. 學校與社區因素

學校因素包括班級女生比例、同學相處，社區因素包括居住地區、多元活動、傳統文化活動、大學社團以及宗教活動的參與。

- (1) 班級女生比例：採取 2000 年（國三）與 2003 年（高三）學生班級資料，以班上女生人數為分子，全班人數為分母，乘以 100 再加上 0.5 即得班級女生比例，分數越高表示班級女生比例愈高。
- (2) 同學相處：採取 2000 年（國三）學生問卷中「我不喜歡與班上同學交往」一題，其選項為非常符合、還算符合、不太符合、非常不符合，將此四等級分別指定為 1、2、3 與 4 分，分數愈高代表與班上同學相處情形愈良好。
- (3) 居住地區：採取 2000 年（國三）與 2011 年問卷。2000 年分為台北市、台北縣與宜蘭縣三類，並以宜蘭縣為對照組，設定台北市，台北縣兩個虛擬變項。2011 年依據現住地郵遞區號，直轄市、院轄市、省轄市設為都會區，其他則設為非都會區。
- (4) 多元活動的參與：採取 2003 年（高三）學生問卷，青少年回答有否參與讀書會或社會文藝活動、社會環保活動、社區義工、聽政見發表會、書展或美術展、舞會、國內夏令營、國外遊學團、國外旅遊等 9 項活動，只要其中一者勾選「有」，則多元活動的參與則為 1，全無則為 0。
- (5) 傳統文化活動的參與：採取 2003 年（高三）學生問卷，青少年回答有否參與廟會或

民俗活動、教堂活動、家政或四健會活動、八家將、舞龍舞獅、宋江陣、農村花鼓舞等 7 項活動，只要其中一者勾選「有」，則傳統文化活動的參與則為 1，全無則為 0。

(6) 大學時期社團活動的參與：採取 2006 年（大三）學生問卷，青少年回答大二時期有否參與社團活動，勾選「有」為 1，「無」為 0。

(7) 宗教活動的參與：採取 2011 年問卷，受訪者回答最近一年去寺廟、宮壇或教會的頻率，選項為每星期數次、每星期一次、每個月數次、每個月一次、一年數次、大約一年一次、從未參加，將此七級分別指定為 7、6、5、4、3、2 與 1 分，分數愈高代表宗教活動參與愈頻繁。

(三) 分析策略

本研究主要採取使用時間特定及時間變遷共變數成長模型(linear growth model with time-invariant and time-varying covariates)進行分析。由於男女扮演不同的性別角色，成長過程中的社會化歷程男女有別，其性別角色態度的發展及變遷亦可能有差異，許多過去文獻指出男性比女性更傾向傳統的及刻板化的性別角色態度(Kutner and Brogan 1974; Martin, et al.1980; 呂玉瑕 2011)，也可能隨著成長階段而出現非線性的曲線變化。本研究的資料分析，首先採取 t 檢驗與成長模型分析，探討青少年及父母性別角色態度是否因性別而有顯著差異，以及青少年性別角色態度的變遷與方向在性別之間有否差異；若性別有顯著差異，接下來將分別針對青少男與青少女進行時間特定及時間變遷共變數成長模型分析。

依據本研究圖一之架構，我們採取可同時探討時間特定因素與時間變遷因素的時間特定及時間變遷共變數成長模型，分別就青少女與青少男進行探討，並進一步採取限制式男女群體模型比較，以檢視性別差異是否存在。其具體作法為：首先將全部路徑設限制為男女相等，作為比較的基礎線 (baseline)；接著逐步開放各個路徑（設男女不相等），檢驗其 χ^2 與基礎線 χ^2 之差距（變化量）是否達顯著水準；若此 χ^2 差距有顯著差異，則表示此路徑應開放，意味該變項對性別角色態度的影響在青少女與青少男之間並不相等；若此 χ^2 差距未有顯著差異，則意味該變項對性別角色態度的影響並無性別差異。

此四時期時間間隔為 3、3、3、5，將斜率負荷量數值分別設定為不等距的 0、1、2、3.67 與等距的 0、1、2、3 進行分析後，結果顯示設定為等距時之適配度較佳，且兩者路徑係數之顯著狀態一致，故採取斜率負荷數值為等距之結果。最後就男女青少年進行時間特定及時間變遷共變數之成長模型 (linear growth model with time-invariant and time-varying covariates) 分

析，並逐一就各路徑係數進行男女模型比較。成長模型及時間特定及時間變遷共變數模型之分析乃使用 M-plus 軟體 6.0 版進行，其他分析則採取 SAS 軟體 9.3 版進行。

(四) 遺漏資料之處理

追蹤資料易產生樣本流失的情形，由表一可知，本研究所使用的變項資料有相當多的遺漏值。過去已有一些研究指出，若直接將含有遺漏值的資料整筆刪除，可能造成結果與模型估計上的問題 (Rubin 1987; 蔡明璋 2004; Peng, Harwell, Liou and Ehman 2006)，因此資料插補 (data imputation)，特別是多重插補法 (multiple imputation) 的使用就具有相當的重要性。本研究使用 SAS 統計軟體中的 MI 指令進行十次插補，求出各次插補資料之變項平均值、標準差，並將此十個結果合併，以進一步進行性別差異 t 檢驗、成長模型及時間特定及時間變遷共變數成長模型。

四、研究結果

(一) 性別角色態度之性別差異及變遷趨勢

表二列出青少年的性別角色態度中傾向非傳統 (兩性平等) 之人數與百分比，除了第六題關於妻子的就業/家庭角色之優先性的態度偏向傳統，其餘各項態度指標都顯示其態度偏向非傳統的態度。青少年對於傳統的性別角色觀念，包括家庭中男性主控、男主外女主內的性別區隔、勞動市場的男性優勢，皆持負面的態度，對於已婚女性就業則持正面的態度，然而雖然多數人贊成已婚女性的工作角色，當工作與家庭角色衝突時，多數青少年仍認為女性應選擇家庭角色。

表二 性別角色態度各題目傾向非傳統 (兩性平等) 之人數與百分比

	2000年 (國三)		2003年 (高三)		2006年 (大三)		2011年	
	女	男	女	男	女	男	女	男
	人數 %	人數 %	人數 %	人數 %	人數 %	人數 %	人數 %	人數 %
1.家庭中大部分重要的事情應當 要由男人來決定	440 89.07	392 70.13	464 93.93	400 71.56	410 83.00	339 60.64	430 87.04	392 70.13
2.當母親有工作的話，入學前子 女比較容易受到不好的影響	367 74.29	383 68.52	392 79.35	405 72.45	402 81.38	398 71.20	347 70.24	356 63.69
3.丈夫的責任就是賺錢養家，妻 子的責任就是照顧家庭	424 85.83	396 70.84	444 89.88	414 74.06	421 85.22	361 64.58	428 86.64	397 71.02
4.經濟不景氣需裁員時，應該先 從 (已婚) 女性員工裁起	472 95.55	477 85.33	486 98.38	519 92.84	484 97.98	513 91.77	489 98.99	535 95.71
5.一般說來，男性比女性更適合	459	432	478	452	469	433	460	443

當主管	92.91	77.28	96.76	80.86	94.94	77.46	93.12	79.25
7.在工作與家庭發生衝突時，太太應該以家庭為優先選擇	169	148	204	145	204	131	234	176
	34.21	26.48	41.30	25.94	41.30	23.43	47.37	31.48

關於性別角色態度之男女平均值列於表三，我們以 t 檢驗探討性別差異的結果顯示，此四時期青少年男女的性別角色態度均有顯著差異， $t=12.00\sim 15.43$, $p<.001$ ，女性較男性顯著傾向兩性平等的性別角色態度。

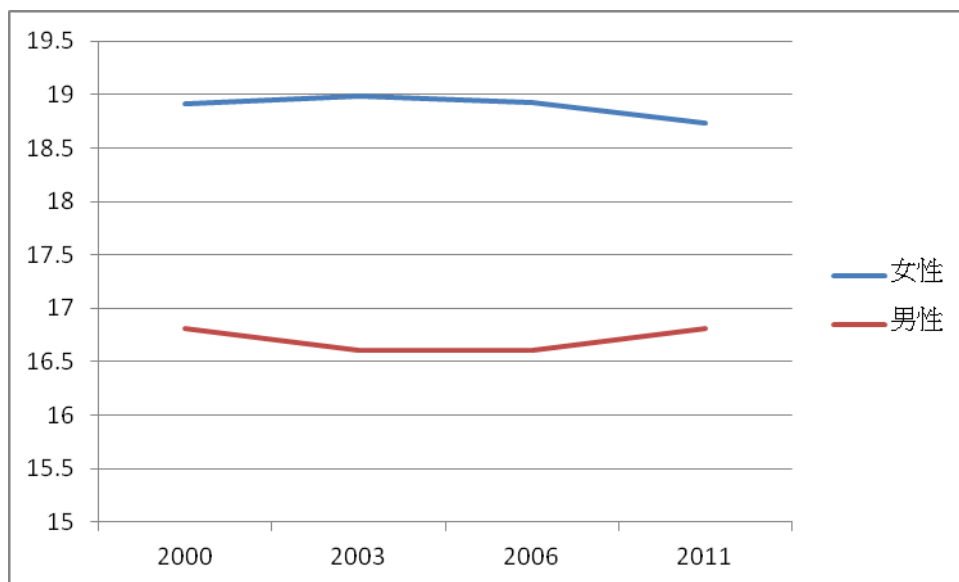
其次分別針對青少男與青少女進行性別角色態度的成長模型分析，其結果亦整理於表三及圖二。結果顯示不論是青少女或青少男，性別角色態度之「截距」平均數與變異數均顯著，表示性別角色態度之起始狀態在各個青少年之間並不相同，且起始狀態亦不具同質性。青少男的性別角色態度「斜率」平均數達顯著水準，表示 2000 到 2011 十一年間，青少男的性別角色態度隨著年齡增加而顯著趨向傳統，至於青少女性別角色態度的斜率平均數與變異數，則均無顯著效果，11 年間並無明顯趨向傳統或性別平等之趨勢。青少男與青少女的性別角色態度「平方」平均數分別達顯著水準與傾向水準，青少女的性別角色態度在十一年間呈現倒 U 型變化，於青少年初期或成年初期傾向傳統，但高中時期則傾向兩性平等；相反地，青少男的性別角色態度則呈現 U 型變化，於青少年初期或成年初期趨向兩性平等，但大學時期則明顯趨向傳統。又，性別角色態度「平方」的變異數均不顯著，意味青少女或青少男個體間的成長曲線並不具有異質性。此外，青少女、青少男的性別角色態度截距、斜率與平方之間均無顯著相關，表示性別角色態度的起始狀態與後來的發展變化無關。

表三 各時期性別角色態度平均值及成長模型分析結果

平均數與標準差	女性		男性	
	Mean	SD	Mean	SD
2000年（國三）	18.79	2.69	16.68	2.90
2003年（高三）	19.22	2.49	16.85	2.46
2006年（大三）	18.60	2.60	16.35	2.44
2011年	18.72	2.53	16.88	2.41
成長模型分析	γ	SE	γ	SE
截距 平均數	18.91***	.12	16.81***	.12
	3.38***	.96	3.33***	1.01
斜率 平均數	.15	.14	-.30*	.14
	.35	1.23	.10	1.30
平方 平均數	-.07+	.04	.10*	.04
	.13	.09	.05	.09

截距與斜率之相關	.17	1.11	-.22	1.11
截距與平方之相關	-.13	.27	-.01	.27
斜率與平方之相關	-.19	.33	-.06	.33

*** $p < .001$, ** $p < .01$, * $p < .05$, + $p < .10$,
 $\chi^2=51.52$ (女=26.71, 男=24.81), $df=2$, $p = .000$, RMSEA=.22, SRMR=.04,
CFI=.95, TLI=.70, AIC=18945.42, BIC=19074.36, adj-BIC=18991.78



圖二 各時期男性及女性其性別角色態度成長模型

(二) 家庭背景、學校、社區因素對於青少年性別角色態度的影響：時間特定及時間變遷共變數成長模型

我們利用時間特定及時間變遷共變數成長模型，分析家庭背景、學校、社區因素對於青少年性別角色態度的影響。首先採取限制式男女群體模型比較，以檢視性別差異是否存在。結果顯示，在逐一開放的各個路徑與基準之間，與上一代同住對性別角色態度的斜率或平方的影響無顯著男女差異，2011年的就業、在學、戀愛、有偶、父母婚姻、家庭收入、宗教活動參與、居住地區等狀態對2011年性別角色態度的影響無顯著男女差異，其他路徑的 χ^2 差距均達顯著水準 ($\Delta\chi^2 = 6.91-208.63, p < .01$)，意味基本上家庭背景、學校乃至於社區等大部份因素，對於青少年性別角色態度的影響在青少年與青少年之間並不相同。

接著將男女無差異的路徑限制為相等，其他路徑開放估計，其分析結果整理於表四。其中截距平均數估計這些因素的初始影響程度，也就是家庭、學校及社區因素在青少年國三時期的影響，而斜率與平方則估計性別角色態度變遷的影響因素。值得一提的是，不論男女，相較於原始成長模型（表三），加入家庭背景、學校、社區因素之後，性別角色態度的變遷斜率或平方均不再顯著，意味家庭背景、學校、社區因素可以充分解釋從青少年至成年初期的性別角色態度變遷。

1. 父母及家庭背景的影響

分析結果顯示家庭背景對青少男起始的性別角色態度或變遷影響較為明顯，對於後來國中後的性別角色的變遷的影響較弱。以父母親的傳遞影響而言，父母本身的性別角色態度對青少男或青少女均有顯著傳遞效果，父母性別角色態度較開放者，子女也愈傾向兩性平等的態度 ($\gamma = .16$ 與 $.13, p < .01$)，不過父母的性別角色態度並未持續影響子女後來的性別角色態度的變遷。我們發現父母親的年齡與教育程度、家庭收入、及父親職業對青少年的影響有性別差異，對兒子的影響大於女兒。父母親的年齡與教育程度對兒子的性別角色態度有顯著影響，不僅影響起始的性別角色態度更影響其後來性別角色態度的變遷，然而對女兒影響不顯著。父親年齡愈高者、母親教育程度愈高者，青少男國三時的性別角色態度愈傾向兩性平等的態度 ($\gamma = .05$ 與 $.08, p < .10$)，隨其成長則呈現趨向傳統再轉向兩性平等的 U 型變化 ($\gamma = -.08$ 、 $.03$ 與 $-.10$ 、 $.04, p < .10$)。²家庭收入對青少男起始的性別角色態度具有傾向差異的影響，且隨成長呈現下降傾向，意味家庭收入愈高的青少男，國三時的性別角色態度愈傾向兩性平等的態度 ($\gamma = .48$ 、 $.55, p < .10$)，但隨著成長而逐漸趨向傳統 ($\gamma = -.61$ 、 $-.74, p < .10$)。父親或母親的職業地位對於青少男起始的性別角色態度及其變遷有明顯影響，相較於非技術工作的父親，父親無工作的青少男性別角色態度明顯較為傳統 ($\gamma = -.65, p < .05$)，而父親擔任技術/助理工作者，則隨成長呈現趨向兩性平等再轉向傳統的倒 U 型變化 ($\gamma = -.38, p < .10$)；相較於無工作的母親，母親就業者，雖在國中時期對其性別角色態度無影響，卻影響後來成長階段的態度傾向平權。母親為民代主管或擔任技術/助理工作者，隨成長明顯呈現趨向兩性平等再略轉向傳統的倒 U 型變化 ($\gamma = 1.32$ 、 $-.40, p < .05$ 與 1.25 、 $-.30, p < .05$)。

父母婚姻狀態及父親家務參與程度也顯著影響青少男起始的性別角色態度。完整家庭者其性別角色態度明顯愈為傳統 ($\gamma = -1.21, p < .01$)，但隨著成長而趨向兩性平等 ($\gamma = 1.00, p < .10$)。父親的家務參與對兒子的性別角色態度的形成與預期的假設相反，父親家務參與程度愈高的青少男，其態度愈傾向傳統，然而在成長期間反彈傾向平等方向。進一步檢視父親參與家務較多的樣本，多數社經地位偏低以及單親家庭，不無可能反映親子關係或照顧上的欠缺及需求。父親的家務參與可能使國中時期的青少男對男性角色的性別認同產生矛盾，反而誇大表現對男性陽剛角色的認同，故出現負向影響。

父母與家庭背景對青少女性別角色態度的影響，除了父母性別角色態度的顯著影響，僅出現在父母親宗教信仰與母親職業兩個變項上，且均僅影響其變遷。相對於無信仰者，父母

² 成長模型分析中父親年齡與母親年齡之共線性高、父親教育程度與母親教育程度之共線性高，故只置入父親年齡與母親教育程度，若置入母親年齡與父親教育程度，其影響亦相似。

親信仰基督宗教者者，青少女的性別角色態度隨其成長呈現趨向兩性平等再轉向傳統的倒 U 型變化 ($\gamma = -.49, p < .10$)。表示父母的信仰對於青少女在後來的成長期間的性別角色態度變遷會產生傾向傳統的拉力。以母親職業而言，相對於無工作的母親，母親為技術工的青少女性別角色態度隨成長明顯呈現趨向傳統再轉向兩性平等的 U 型變化 ($\gamma = -.83, .31, p < .10$)。

父母婚姻狀態顯著影響青少男的性別角色態度，完整家庭者在起始時較單親家庭顯著傾向傳統態度，但後來隨成長轉向平等方向調整。但家庭人口結構是否為擴展家庭，則對於青少年起始性別角色態度或變遷均無顯著影響。其他家庭背景因素包括所屬方言群，以及父母的教育策略，則對於青少年起始性別角色態度或變遷均無顯著影響。

我們發現家庭文化資本對於國中時期青少女性別角色態度的形成與變遷均有顯著影響，家庭藏書愈多者，愈傾向兩性平等的態度 ($\gamma = .26, p < .01$)，可能由於家庭文化資本較豐富者吸收較多元的資訊 (Dumais 2002) 故傾向較開放的態度。不僅如此，家庭文化資本對青少女性別角色態度的影響隨成長呈現 U 型變化，即家庭文化資本愈多者，青少女的性別角色態度隨著成長時期會先趨向傳統再轉向兩性平等 ($\gamma = -.23, .07, p < .05$)。然而父母為了子女升學成就的教育策略，對子女性別角色態度無顯著影響。

本研究也發現青少年個人的宗教信仰對青少年的性別角色態度有顯著影響，但男女之間大不相同。在國三時，相較於無宗教信仰者，信仰本土佛道宗教的青少男顯著呈現較傳統的性別角色態度 ($\gamma = -.72, p < .01$)，而信仰基督宗教的青少男則顯著呈現兩性平等的性別角色態度 ($\gamma = 1.94, p < .05$)，然而個人的宗教信仰對國三時青少女的影響不顯著。不過，信仰基督宗教的青少女，性別角色態度隨著年齡增長呈現 U 型變化，會先趨向傳統再轉向兩性平等而調整 ($\gamma = -1.84, .60, p < .05$)。可能因個人宗教信仰對於青少女性別角色態度的影響，在個人發展更成形後才會較明顯。

2. 社區及學校因素的影響

本研究發現居住社區的都市化程度或環境對於青少年態度之形成及變化有傾向影響，且男女並不同。相較於宜蘭縣，居住在台北縣的青少女國三時傾向較傳統的性別角色態度，並隨年齡增長傾向朝兩性平等再轉向傳統 ($\gamma = -.49, -.19, p < .10$)。居住在台北縣的青少男則是國三時傾向兩性平等的性別角色態度 ($\gamma = .53, p < .10$)，但並未隨成長而改變。

但是青少年參與社區活動幾乎無顯著影響，僅對青少女性別角色態度的變遷有傾向影響。參與社區傳統活動愈多的青少女，其性別角色態度隨年齡增長傾向傳統再轉向兩性平等 ($\gamma = .18, p < .10$)。

分析結果更發現，國三時期學校生活經驗對於青少年性別角色態度有重要影響。成績愈好就愈傾向兩性平等的態度，青少年男女皆然($\gamma = .45$ 與 $.26, p < .01$)。且對於青少男而言，國三成績愈好者，其性別角色態度隨年齡增長傾向先朝傳統再轉向兩性平等而調整 ($\gamma = -.20、.06, p < .10$)。學業成績反映學習的成果，無論男女，學習的成果愈佳愈傾向兩性平等的態度。然而對女生而言，亦可能是互為因果，因傾向非傳統態度的女生亦較可能投資較多時間努力於學業上 (Tallichet and Willits 1986)。也可能由於學業成就反映個人的自我效能或 agency 影響個人採取自主性的態度，而與學業成績的高相關 (Julia A. Ahrens and Karen Obrien 1996)。

學校分流帶來不同的生活經驗，也明顯影響青少年的態度，就讀高中者比高職者顯著地傾向兩性平等的態度 ($\gamma = .54, p < .001$)，此可能因高中教育比高職較具有多元文化的特質。但是就讀高中或高職對於青少男的性別角色態度無顯著影響。就讀班級的性別比例對青少男性別角色的變遷有顯著影響，國三時高中時班上女生比例較高的青少男，其性別角色態度隨年齡增長顯著朝兩性平等再轉向傳統而調整 ($\gamma = .02、-.01, p < .05$)。此外，國三時期與同學相處愈佳的青少年隨年齡增長也愈傾向兩性平等的態度 ($\gamma = .29, p < .10$)。

至於高三時期或是畢業後三年 (或升學者大三時期) 的狀況，包括學校成績、班級女生比例、工作經驗或社團活動參與，對青少年男女性別角色態度的影響均不明顯。最後，成年後的一些現況也明顯影響成年後的性別角色態度。不論男女，仍在學者比未在學者傾向兩性平等的性別角色態度 ($\gamma = .50, p < .10$)，有偶者比無偶者傾向傳統的性別角色態度 ($\gamma = -.46, p < .10$)，父母離婚者的性別角色態度明顯較為兩性平等 ($\gamma = .75, p < .01$)，參與愈多宗教活動者的性別角色態度愈為兩性平等 ($\gamma = .20, p < .01$)。成年後的宗教信仰對女性的性別角色態度亦有顯著影響，相較於無信仰者，信仰基督宗教的女性明顯有較傳統的性別角色態度 ($\gamma = -1.69, p < .01$)。

表四 時間特定及時間變遷共變數成長模型之結果

	女性						男性							
	截距		斜率		平方		截距		斜率		平方			
	γ	SE	γ	SE	γ	SE	γ	SE	γ	SE	γ	SE		
截距/斜率/平方	13.78	***	1.97	.38	2.36	-.31	.73	12.35	***	1.71	2.34	2.04	-.98	.63
青少年基本特性														
基督宗教 (無信仰=0)	-.18		.75	-1.84 *	.91	.60 *	.30	1.94 *	.95	-1.73	1.12	.50	.35	
佛道宗教 (無信仰=0)	-.24		.24	.33	.28	-.14	.09	-.72 **	.24	.01	.29	.06	.09	
父母基本特性														
基督宗教 (無信仰=0)	-.02		.71	1.11	.84	-.49 +	.26	-.52	.86	.18	1.02	-.06	.31	
佛道宗教 (無信仰=0)	.43		.30	-.56	.36	.09	.11	-.05	.34	-.26	.40	.08	.12	
父親年齡	-.02		.03	-.02	.04	.01	.01	.05 +	.03	-.08 *	.03	.03 *	.01	
本省閩南 (其他=0)	-.01		.29	.29	.34	-.11	.10	.11	.29	-.38	.34	.12	.11	
母親教育程度	.05		.04	.00	.05	.01	.02	.08 +	.05	-.10 +	.06	.04 *	.02	
家庭收入中等 (低=0)	.08		.26	-.16	.31	.06	.10	.48 +	.28	-.61 +	.33	.10	.10	
家庭收入高等 (低=0)	.12		.31	.06	.37	.01	.11	.55 +	.33	-.74 +	.38	.14	.12	
父親無就業 (非技術=0)	-.42		.31	.34	.37	-.09	.11	-.65 *	.31	.52	.36	-.13	.11	
父親技術工 (非技術=0)	.35		.34	.38	.40	-.17	.12	-.40	.34	.47	.40	-.12	.12	
父親技術/助理 (非技術=0)	-.36		.49	.46	.57	-.18	.18	.43	.58	.86	.68	-.38 +	.21	
父親民代主管 (非技術=0)	.66		.49	-.26	.58	.00	.18	-.23	.49	.57	.58	-.26	.18	

母親非技術(無就業=0)	.07	.35	-.47	.41	.17	.13	-.52	.39	.65	.45	-.15	.14				
母親技術工(無就業=0)	-.28	.40	-.83	+	.47	.31	* .15	-.06	.44	.59	.52	-.17	.16			
母親技術/助理(無就業=0)	-.35	.51	-.01	.60	.11	.19	-.53	.53	1.32	*	.62	-.40	*	.19		
母親民代主管(無就業=0)	.16	.43	-.30	.50	.07	.16	-.83	+	.47	1.25	*	.55	-.30	+	.17	
婚姻(非完整=0)	-.02	.48	.03	.58	.01	.18	-1.21	**	.46	1.00	+	.54	-.23	.17		
與上一代同住(否=0)	-.22	.24	-.04	.23	.00	.07	.12	-.04	.24	-.04	.23	.00	.07			
父親家務參與程度	.00	.01	.00	.01	.00	.00	-.03	**	.01	.02	*	.01	.00	.00		
父母別(母=0)	-.09	.29	.35	.35	-.11	.11	.13	.29	.10	.34	-.04	.10				
<u>父母性別角色態度與教育策略</u>																
父母性別角色態度	.16	**	.05	.06	-.02	.02	.13	**	.05	.06	.06	-.03	.02			
父母教育策略	-.06	.09	.03	.11	-.01	.03	-.15	.10	.11	.11	-.02	.04				
<u>家庭文化資本</u>																
家裡書籍	.26	**	.09	-.23	*	.10	.07	*	.03	.07	.09	.06	.10	-.03	.03	
參與藝術欣賞	.07	.16	-.18	.19	.05	.06	.25	.17	-.33	+	.20	.10	.06			
<u>學校與社區</u>																
台北市(宜蘭=0)	-.02	.32	-.05	.38	.01	.12	.30	.31	-.08	.37	.01	.11				
台北縣(宜蘭=0)	-.49	+	.30	.57	.35	-.19	+	.11	.53	+	.28	-.26	.34	.09	.11	
多元活動的參與(無=0)	-.04	.26	.37	.31	-.13	.10	-.05	.25	.00	.29	-.01	.09				
傳統活動的參與(無=0)	-.39	.28	-.41	.33	.18	+	.10	-.06	.27	-.24	.31	.06	.10			
<u>2000年(國三)</u>																
同學相處	.00	.15	.29	+	.17	-.06	.05	.14	.15	-.02	.17	.00	.05			
國三成績	.45	***	.09	-.19	.11	.03	.04	.26	**	.09	-.20	+	.11	.06	+	.04
班級女生比例	.01	.01	.01	.02	.00	.01	.01	.00	.01	.02	*	.01	-.01	*	.00	
<u>2003年(高三)</u>																
高三成績	.10	.07					-.05	.06								
就讀高中(高職=0)	.54	**	.19				.15	.19								
未在學(高職=0)	-.65	.80					.02	.43								
班級女生比例	.00	.00					.00	.00								
<u>2006年(大三)</u>																
有全職工作(全職學生=0)	-.06	.34					-.34	.28								
曾打工(全職學生=0)	.20	.29					-.33	.22								
大二社團活動參與(無=0)	.15	.21					.03	.20								
<u>2011年</u>																
就業(未就業=0)	-.13	.20					-.13	.20								
在學(未在學=0)	.50	+	.26				.50	+	.26							
戀愛(無=0)	-.01	.13					-.01	.13								
有偶(無=0)	-.46	+	.24				-.46	+	.24							
父母離婚(無=0)	.75	**	.22				.75	**	.22							
基督宗教(無信仰=0)	-1.69	**	.62				-.31	.59								
佛道宗教(無信仰=0)	.16	.21					-.25	.20								
家庭收入中等(低=0)	.05	.14					.05	.14								
家庭收入高等(低=0)	.05	.14					.05	.14								
宗教活動參與	.20	**	.06				.20	**	.06							
居住地區(非都會區=0)	-.01	.18					-.01	.18								
截距與斜率之相關	.20	.95					.29	1.00								
截距與平方之相關	-.11	.23					-.11	.25								
斜率與平方之相關	-.04	.28					.05	.30								

*** $p < .001$, ** $p < .01$, * $p < .05$, + $p < .10$,

$\chi^2=279.86$ (女=158.77, 男=121.09), $df=186$, $p = .001$, RMSEA=.031, SRMR=.011,

CFI=.93, TLI=.85, AIC=18839.68, BIC=20039.85, adj-BIC=19271.22

五、結論與討論

本文根據貫時性的長期調查資料，呈現出台灣在進入二十一世紀的社會轉型中青少年性別角色態度的形塑機制及其變遷軌跡。本研究發現發現台灣青少年普遍較傾向性別平等的態度，與過去文獻所發現成人的性別角色態度有相當大差異，也顯著的比其父母世代的性別角色態度更傾向平等。此可能反映台灣在解嚴後漸趨多元的社會價值觀，而1997年後已婚婦女普遍就業的趨勢以及中小學實施九年一貫課程中的性別平等教育，也可能影響青少年較不認同傳統的性別區隔。

對於2000年到2011年青少年性別角色態度成長軌跡的分析研究結果發現青少年早期的家庭背景、學校以及社區生活經驗形塑了早年的性別角色態度，往後成長至成人時期的學校

及社會生活經驗則影響青少年性別角色態度的變遷。然而隨著青少年的成長，早年父母及家庭背景的影響漸弱。研究結果指出青少年在成長生命歷程中所經歷的生活經驗比早期的家庭社會化更重要的決定青少年的性別角色態度。早期形成的態度可能在後來經歷的境遇中調整轉向。此外，研究結果亦顯示性別角色形成及變遷的機制有性別的差異。

分析結果顯示家庭背景（父母親的年齡與教育程度、家庭收入、及父親職業）對青少年性別角色態度的影響有性別差異，對兒子的影響大於女兒。除了父母本身的性別角色態度對兒子或女兒均有顯著的傳遞效果，以及家庭文化資本及青少年個人國中時期的宗教信仰影響青少年起始期或後來成長期的性別角色態度，其他家庭背景因素包括父母親的年齡、教育程度及社經背景及婚姻狀態只影響青少男初始態度或影響後來的態度變遷，對於女生影響較弱。

研究發現青少年個人的宗教信仰比父母的更重要的決定了性別角色態度的形塑。父母親的宗教信仰雖在國中時期無顯著影響，但在後來的成長期間對於女兒形成傾向傳統態度的拉力。此外，家庭有較豐富的文化資本，女兒較可能傾向非傳統的性別角色態度，然而對兒子無顯著影響，符合象徵論對於性別利益結構差異的理論預期。

另一方面，青少年成長過程中父母親所展現的性別角色，包括母親就業及父母之間的家務分工，並未在起始時期產生預期的角色示範影響，然而父母親的性別角色態度顯著影響兒女的性別角色態度之形成，表示父母日常生活所表達的價值觀念及態度比其展現的角色行為對於子女的性別角色態度有更大的影響力。這一點也與 Thornton et al. (1983)利用長期追蹤資料對於底特律青年生命歷程研究的發現一致。母親就業與否與女兒的性別角色態度無顯著關聯，亦可能表示在台灣社會變遷脈絡下，隨著已婚女性就業逐漸普遍，母親就業對於塑造女兒性別角色態度的示範作用，已漸式微。

然而母親就業雖然對於女兒的態度無顯著影響，亦不影響兒子國中時（起始期）的態度，卻影響兒子在後來成長階段傾向更平等的性別角色態度。可能顯示父母的性別分工對於兒子性別角色觀念有延遲的傳遞作用（Cunningham 2001）。

從象徵互動論觀點，家庭背景因素的影響在後來隨時間的變遷亦可能由於青少年在國三以後的成長期間接受的學校教育或社會文化的影響，或是日常生活的處境中次文化或同儕認同的拉力，使他們表現出更大幅度的轉變來認同當時情境。

青少年在國三以後成長過程中所經歷的各種境遇包括升學與否及就讀學校的分流、學校的學業成就、班級女性比例皆顯著影響青少年的性別角色態度的變遷，表示社會環境的氛圍及規範會透過家庭、學校、社區，對青少年的價值觀及態度有一定影響，這些結果符合象徵

互動論的預期。然而大學時期的工作經驗無論打工或全職工作皆對於性別角色態度的發展無顯著影響，可能是在學的青少年所從事の間歇性或不穩定的就業型態，接觸的職場性別或權力文化不深。

成年後仍在學者比未在學者傾向兩性平等的性別角色態度，有偶者比無偶者傾向傳統的性別角色態度，與過去的研究發現一致，接受教育或訓練愈多者愈傾向平等態度；有家庭經驗後更易傾向社會規範的性別角色意識。而父母離婚者的性別角色態度明顯較其他人傾向兩性平等。

個人所接觸環境脈絡對個人觀念或態度的影響往往需有較深厚的接觸經驗才發生 (Davis 2006)，青少年成人後的就業對於性別角色態度並無顯著影響，可能由於多數就業青年尚未有較穩定的職場經驗，故未顯出職場文化對個人觀念或態度的改變。

此外，青少年社會學習的時間點很重要，例如父母的家務分工對子女影響，可能在後來成長期間大於起始期。若在青少年成長階段的不同時間點具體測量父母的特質或親子關係變遷，更有助於釐清父母傳遞作用。

本文利用長程資料透過縱貫面的分析，研究結果對於青少年在成長歷程中性別角色態度如何形成及隨時間變遷提供動態的理解。目前 TYP 樣本目前已進入成人階段，利用將來階段的資料將可對本研究結果進行進一步延伸。例如比較樣本更普遍進入婚姻或職場後的性別角色態度變遷，可更清楚分析這一代青少年在進入不同社會脈絡及有不同的性別角色經驗後，其性別角色態度及認同如何調整或建構。

參考文獻

- 伊慶春、高淑貴(1986)有關已婚婦女就業的性別角色態度。中央研究院三民主義研究所專刊 70：1-27。
- 行政院主計處(1997)勞動力統計。行政院主計處統計報告。
- 行政院主計處(2007)勞動力統計。行政院主計處統計報告。
- 呂玉瑕(1981)社會變遷中臺灣婦女的事業觀：婦女角色意識與就業態度的探討。中央研究院民族學研究所集刊 50：111-143。
- 呂玉瑕、伊慶春(2005)社會變遷中的夫妻資源與家務分工：台灣七〇年代與九〇年代社會文化脈絡的比較。台灣社會學 10：41-94。
- (2011)台灣民眾性別角色態度的變遷：1991-2001。台灣社會學刊 48：51-94。
- 林鶴玲、李香潔(1999)台灣閩、客、外省族群家庭中之性別資源配置。人文及社會科學集刊 11(4): 475-528。
- 張曉春(1995)都市人的非慣俗傾向。台大社會學刊 24：35-98。
- 楊國樞、瞿海源(1974)中國人的現代化：有關個人現代化的研究。中央研究院民族學研究所集刊 37: 1-38。
- 蔡明璋(2004)台灣夫妻的家務工作時間：親密關係的影響。台灣社會學 8：99-131。
- 簡文吟、薛承泰(1996)台灣地區已婚婦女就業型態及其影響因素。人口學刊 17:113-134。
- Acock, A. C., and V. L. Bengston (1978) On the Relative Influence of Mothers and Fathers: A Covariance Analysis of Political and Religious Socialization. *Journal of Marriage and the Family* 40:519-530.
- Ahrens, J. A., & O'Brien, K. M. (1996). Predicting gender-role attitudes in adolescent females: Ability, agency, and parental factors. *Psychology of Women Quarterly*, 20(3), 409-417.
- Bandura, Albert (1977) *Social Learning Theory*, Englewood Cliffs, NJ: Prentice Hall.
- Blair, S. (1992) The Sex-Typing of Children's Household Labor: Parental Influence on Daughters' and Sons' Housework. *Youth and Society* 24:178-203.
- Blee, K. M., and A. R. Tikamyer (1995) Racial Differences in Men's Attitudes about Women's Gender Roles. *Journal of Marriage and the family* 57:21-30.

- Blumer, H. (1969) *Symbolic Interactionism: Perspective and Method*. Englewood Cliffs, NJ: Prentice-Hall.
- Borman, K. M., and J. Frankel (1984) Gender inequities in childhood social life and adult work life. in *Women in the Workplace: Effects on Families*, edited by K. M. Borman, D. Quarm, and S. Gideonse, Norwood, NJ: Ablex.
- Bourdieu, Pierre (1973) Cultural Reproduction and Social Reproduction. Pp.71-112 in *Knowledge, Education and cultural change*, edited by Richard Brown. Tavistock.
- Brewster, K. L., and Irene Padavic (2000) Change in Gender Ideology, 1977-1996: The Contributions of Intracohort Change and Population Turnover. *Journal of Marriage and the Family* 62(2):477-487.
- Brinkerhoff, M. E., and M. MacKie (1985) Religion and Gender: A Comparison of Canadian and American Student Attitudes. *Journal of Marriage and Family* 47:415-429.
- Charles, Maria and Erin Cech (2010) Cross-National Beliefs about Maternal Employment. Pp.147-174 in *Dividing the Domestic: Men, Women, and housework in Cross-National Perspective*, edited by J. Treas and S. Drobnic. Stanford: Stanford University Press.
- Cunningham, M. (2008). Changing attitudes toward the male breadwinner, female homemaker family model: Influences of women's employment and education over the lifecourse. *Social Forces*, 87(1), 299-323.
- Cunningham, Mick (2001) The Influence of Parental Attitudes and Behaviors on Children's Attitudes toward Gender and Household Labor in Early Adulthood.. *Journal of Marriage and Family* 63:111-22.
- DiMaggio, Paul (1982) Cultural Capital and School Success: The Impact of Status Culture Participation on the Grades of U.S. High School Students. *American Sociological Review* 47:189-201.
- Funk, R. B., and F. K. Willits (1987) College Attendance and Attitude Change: A panel Study, 1970-81. *Sociology of Education* 60:224-231
- Hertel, Bradley R., and Michael Hughes (1987) Religious Affiliation, Attendance, and Support for "Pro-Family" Issues in the United States. *Social Forces* 65(3): 858-882.
- Huber, Joan and Glenna Spitze (1981) Wives' Employment, Household Behaviors, and Sex-Role Attitudes. *Social Forces* 60(1): 150-169.
- Kiecolt, K. J., and A. C. Acock (1988) The Long-Term Effects of Family Structure on Gender-Role

- Attitudes. *Journal of Marriage and the Family* 50:709-717.
- Kulik, Liat (2002) The Impact of Social Background on Gender-Role Ideology: Parents' Versus Children's Attitudes. *Journal of Family Issues* 23(1): 53-73.
- Kutner, Nancy G., and Donna Brogan (1974) An Investigation of Sex-Related Slang Vocabulary and Sex-Role Orientation among Male and Female University of Students. *Journal of Marriage and the Family* 36(3):474-483.
- Liao, T. F., & Cai, Y. (1995). Socialization, life situations, and gender-role attitudes regarding the family among white American women. *Sociological Perspectives*, 241-260.
- Lipman-Blumen, Jean and Ann R. Tickamyer (1975) Sex Roles in Transition: A Ten-Year Perspective. *Annual Review of Sociology* 1:297-337.
- Martin, Patricia Yancey, Marie Withers Osmond, Susan Hesselbart, and Meredith Wood (1980) The Significance of Gender as a Social and Demographic Correlate of Sex Role Attitudes. *Sociological Focus* 13:383-396.
- Mason, Karen Oppenheim and L. L. Bumpass (1975) U.S. Women's Sex-Role Ideology, 1970. *American Journal of Sociology* 80(5): 1212-1219.
- Morgan, Carolyn Stout and Alexis J. Walker (1983) Predicting Sex Role Attitudes. *Social Psychology Quarterly* 46:148-51.
- Peng, Chao.-Ying, Joanne, Michael Harwell, Show-Mann Liou and H. Ehman Lee (2006) Advances in Missing Data Methods and Implications for Educational Research. Pp.31-78 in *Real Data Analysis*, edited by S. Sawilowsky. Greenwich, CT:Information Age Publishing.
- Ransford, H. E., and J. Miller (1983) Race, Sex and Feminist Outlook. *American Sociological Review* 48:46-59.
- Rindfuss, Ronald R., Karin L. Brewster and Andrew L. Kavee (1996) Women, Work, and Children: Behavioral and Attitudinal Change in the United States. *Population and Development Review* 22(3): 457-482.
- Rubin, Donald B. (1987) *Multiple Imputation for Nonresponse in Surveys*. J. Wiley & Sons, New York.
- Scanzoni, J., and G. L. Fox (1980) Sex Roles, Family and Society: the Seventies and Beyond. *Journal of Marriage and Family* 42: 743-56.
- Tallichet, S. E., and F. K. Willits (1986) Gender-Role Attitude Change of Young Women: Influential Factors from a Panel Study. *Social Psychology Quarterly* 49:219-227.

- Tangri, Sandra Schwartz (1972) Determinants of Occupational Role Innovation among college Women, *Journal of Social Issue* 28(2):177-200.
- Thornton, Arland, and Deborah Freedman (1979) Changes in the Sex Role Attitudes of Women, 1962-1977: Evidence from a Panel Study. *American Sociological Review* 44(5): 831-842.
- Thornton, Arland, D. F. Alwin and D. Camburn (1983) Causes and Consequence of Sex-Role Attitude Change. *American Sociological Review* 48:211-227.
- Treckler, J. L. (1973) Women in U. S. History High School Textbooks. *International Review of Education* 19(1):133-139.